



Australian Government  
澳大利亚政府

## 联合协调中心

### MH370 搜寻工作进展情况更新

2015年6月3日

本报告旨在提供有关搜寻 MH370 工作进展情况的定期更新。我们的工作将继续全面并有条理的进行，所以有时每周搜寻进度似乎缓慢。请相信搜寻工作仍在持续，我们的目的是尽快找到 MH370。

#### 本周主要进展

- 辉固赤道号 5 月 29 日返回搜索海区，开始搜索作业。
- 5 月 30 日，恶劣的天气迫使三艘作业船只 — 凤凰行号，辉固赤道号和辉固发现号 — 收回它们的拖鱼设备，因为无法安全操作。搜索作业尚未恢复。
- 辉固发现号 5 月 22 日返回搜索海区，目前在海区进行搜索作业。
- 辉固赤道号利用间隙进行海底测量作业，测量额外的可能与搜索有关的海底情况。

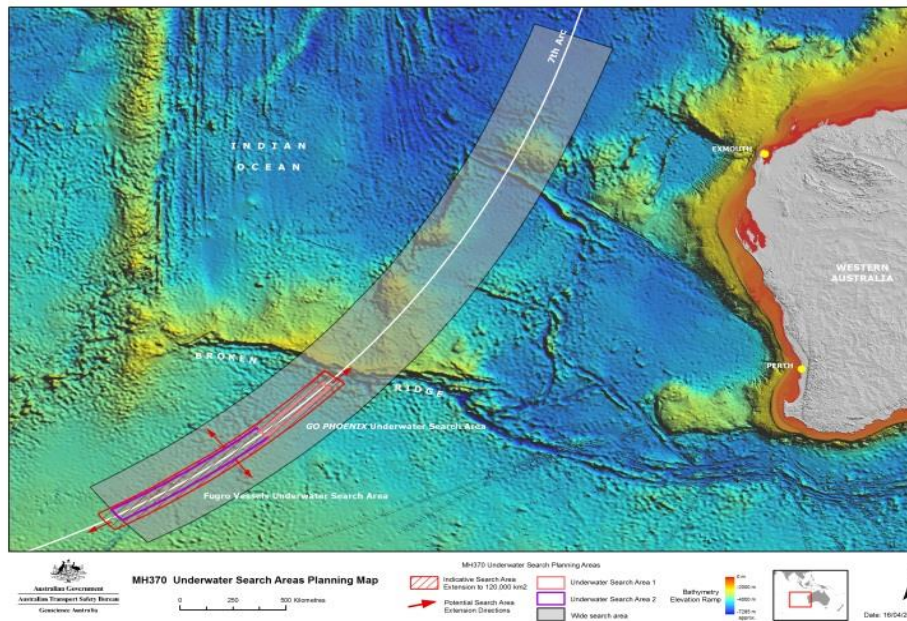
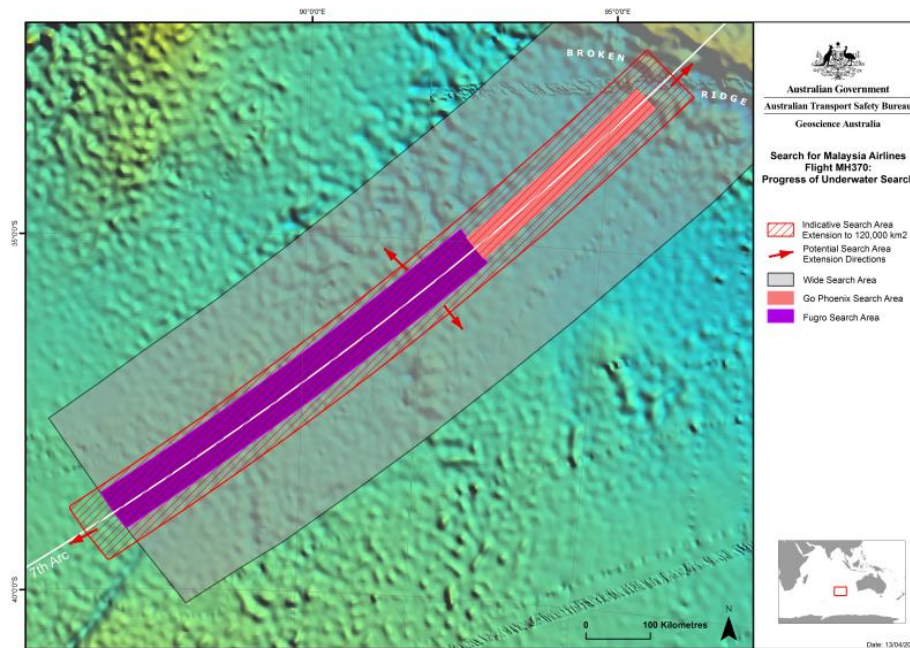
#### 水下搜索

4 月份已经宣布，搜索面积已经扩展，超出原有的 6 万平方公里，如有需要全部搜寻范围将达到 12 万平方公里。在没有新的可靠的信息指示出飞机的具体位置的情况下，各国政府同意，搜索海区将不会再扩展。

搜索计划现已出了调整，辉固公司的船舶已经做好冬季准备以便能在冬季期间能够持续搜索，并确保海区得到尽快和尽可能有效的搜索。在未来数周，搜索作业将集中在南部，以尽量利用该地区最后的较好的天气。搜索人员的安全，一如既往，仍然至为重要。将根据作业情况安排船只和设备的利用，尤其是在冬季期间。

在完成当前任务后，凤凰行号的合同将到期，凤凰行号将停止搜索作业前往新加坡过境。这大约在六月底实施。

迄今为止，已经搜索了超过 50,000 平方公里的海区面积。



搜索战略工作组对失联马航 MH370 有关证据的持续分析，可能会对搜索范围作进一步的调整。

如果发现了飞机并可抵达，澳大利亚，马来西亚和中华人民共和国各有关部长同意展开打捞作业，包括保存所有必要的事调查证据。

## 天气



在南印度洋波涛汹涌中的凤凰行号。甲板上的两个蓝色集装箱为可移动式工作间，搜索团队在其中进行拖鱼设备的操作和维护。  
来源：Hydrospheric Solutions Inc，摄影：Ryan Galloway & Joshua Phillips.



在南印度洋波涛汹涌中的凤凰行号。甲板上的两个蓝色集装箱为可移动式工作间，搜索团队在其中进行拖鱼设备的操作和维护。  
来源：Hydrospheric Solutions Inc，摄影：Ryan Galloway & Joshua Phillips.

目前搜索海区情况恶劣，海浪平均 6 米以上。未来数日，预计天气将进一步恶化，状况改善之前海浪最高将达 12 米。冬季期间，搜索行动将继续进行，但预期会有停顿。

联合协调中心

网站：[www.jacc.gov.au](http://www.jacc.gov.au)